

Bedienungsanleitung für Anbaugeräte



Kippanhänger

Artikelnummer **A2949** (1200 Kg) für alle AVANT-Serien
Artikelnummer **A21200** (1800 Kg) für alle AVANT-Serien

Hersteller:

AVANT[®]
AVANT TECNO OY
e-mail: sales@avanttecno.com

Ylötie 1
FIN-33470 YLÖJÄRVI
FINLAND
Tel. +358 3 347 8800
Fax +358 3 348 5511

www.avanttecno.com

1. Vorwort

AVANT TECNO Oy bedankt sich hiermit für das Vertrauen in sein Produkt. Es ist das Ergebnis langer Erfahrung im Bau von kompakten Radladern und dafür konzipierten Arbeitsgeräten.

Wir möchten Sie bitten, die vorliegende Bedienungsanleitung vor der ersten Inbetriebnahme sorgfältig zu lesen. Diese soll Sie auf den Umgang mit dem Arbeitsgerät vorbereiten und vor Schäden an Mensch und Maschine schützen.

Bitte kontaktieren Sie Ihren Händler, wenn Sie Fragen zu Bedienung, Service oder Ersatzteilen haben.

2. Verwendungszweck

Der AVANT-Kippanhänger ist für den Transport verschiedener Materialien und zum Abkippen der Ladung konstruiert. Er kann an AVANT-Radlader aller Serien angebaut werden. Der AVANT-Kippanhänger ist nicht zum Transport von Personen zugelassen.

3. Sicherheitshinweise

- Lesen Sie vor der ersten Inbetriebnahme die Bedienungsanleitung des Laders und des Kippanhängers sorgfältig durch.
- Vergewissern Sie sich beim Anbau des Kippanhängers an den Lader, dass die Kugelpfanne des Anhängers richtig an der Kupplungskugel des Laders befestigt und der Kippanhänger in den Lader **eingehängt** ist.
- Niemals mit der Arbeit beginnen, bevor der Anhänger an der Kupplungskugel des Laders eingehängt ist.
- Die Inbetriebnahme des Anhängers soll in Ruhe und ohne Hektik erfolgen.
- Stellen Sie sicher dass sich keine Personen im Gefahrenbereich der Lader-Kippanhänger-Kombination befinden. Achten Sie ebenso auf Hindernisse im Gefahrenbereich.
Der Sicherheitsbereich beträgt zwei Meter.
- Beim Fahren in Gefälle besondere Vorsicht walten lassen, der Anhänger verfügt **nicht** über eigene Bremsen.
- Der AVANT-Kippanhänger ist nicht zum Transport von Personen zugelassen.
- Niemals unter den angehobenen Anhänger treten. Der Anhänger wird durch Betätigung der Laderhebel abgesenkt, auch wenn der Ladermotor abgestellt ist.
- Führen Sie keine Wartungsarbeiten bei laufendem Motor durch.
- Lesen Sie auch die Sicherheitshinweise des Laders in der entsprechenden Bedienungsanleitung.



4. Technische Daten

Modell:	1200	1800
Max. Beladung	1200 kg	1800 kg
Breite:	1125 mm	1350 mm
Länge:	1710 mm	2240 mm
Radgröße:	23x8,50-12	26x12-12
Seitenhöhe	280 mm	560 mm
Artikelnummer:	A2949	A21200

- Ausgerüstet mit hydraulischer Kippvorrichtung.
- Optional Ausstattung mit zusätzlichen Seitenwänden zur Verdoppelung des Nutzvolumen.

5. Kippanhänger am Lader anbauen

Der Kippanhänger wird an zwei verschiedenen Punkten angebaut: An der Kupplungskugel und der Heckhydraulik des Laders.

Die Funktion dieser Anbaupunkte wird im Folgenden erläutert. Zur Vermeidung von Gefahrensituationen beachten Sie bitte stets die Sicherheitshinweise und die Anbauhinweise auf den folgenden Seiten.

5.1 Kippanhänger an der Zugkugel ankoppeln

1. Den Lader mit der Zugkugel möglichst nah an die Deichsel des Anhängers heranfahren.
2. Die Deichsel bei Bedarf durch Drehen der in **Abb. 1** eingekreisten Kurbel anheben.
3. Wenn die Kugelpfanne des Anhängers und die Zugkugel des Laders wie in **Abb. 2** übereinander liegen, die Kugelpfanne durch Drehen der in **Abb. 1** eingekreisten Kurbel auf die Zugkugel senken.
4. Die Deichsel wird durch Anheben des in **Abb. 3** gezeigten Griffs und gleichzeitiges Drücken des mit dem Pfeil markierten Hebels verriegelt.
5. Wenn die Deichsel in die Zugkugel eingehängt ist, drehen Sie den Stützfuß des Anhängers in die oberste Position. Heben Sie dann den Stützfuß höher, indem Sie den in **Abb. 1** mit dem Pfeil markierten Bolzen herausnehmen und den Stützfuß in eine höher gelegene Öffnung stecken.



Abb. 1



Abb. 2



Abb. 2

Abb. 3



Stellen Sie vor Arbeitsbeginn sicher, dass der Anhänger am Lader angekoppelt ist. Der Anhänger kann sich vom Lader lösen, wenn er nicht ordnungsgemäß an der Zugkugel des Laders angekoppelt ist.

Der Kippanhänger wird in umgekehrter Reihenfolge zu obiger Beschreibung vom Lader abgekoppelt.

5.2 Hydraulikstecker anschließen und trennen

Der Hydraulikstecker des Anhängers wird wie in **Abb. 4** gezeigt an die Heckhydraulik des Radladers angeschlossen.

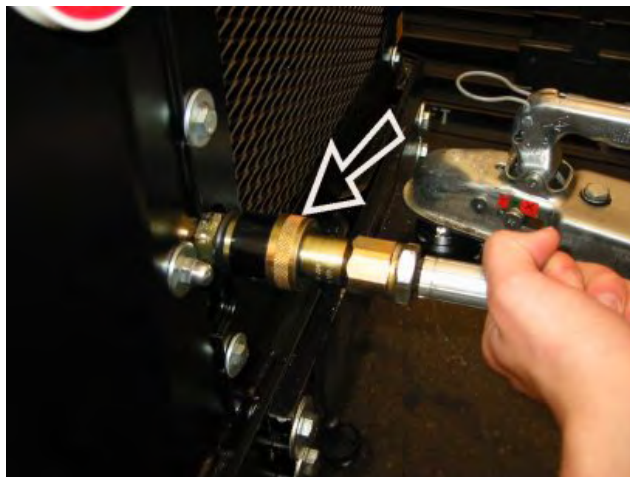


Abb. 4

Die Hydraulikstecker rasten ein, wenn der Kragen, des sich am Lader befindlichen weiblichen Anschlusses nach hinten gezogen wird, während der Stecker des Kippanhängers gleichzeitig in den Anschluss gesteckt wird. Der Kragen des weiblichen Anschlusses ist in **Abb. 4** mit einem Pfeil markiert.

Die Stecker lösen sich voneinander, wenn der Kragen am Ende des weiblichen Anschlusses nach hinten gezogen wird.



Bevor Sie die Hydraulikanschlüsse verbinden oder trennen, stellen Sie den Motor des Radladers ab und bewegen Sie den Hebel der Heck-Zusatzhydraulik einige Male hin und her. Dadurch wird sichergestellt, dass kein Druck mehr im Hydrauliksystem vorhanden ist und die Stecker beim nächsten Anschließen leichter einrasten.

6. Kippanhänger bedienen

Wenn der Kippanhänger am Lader angekoppelt und die Hydraulikschläuche angeschlossen sind, kann die Arbeit beginnen.

Die Kippfunktion des Anhängers wird vom Lader aus am Bedienhebel des hinteren Hydraulikanschlusses aktiviert. Die Lage des Hebels im Lader entnehmen Sie bitte der Bedienungsanleitung des Laders.

Die Kippvorrichtung wird über die Hydraulik aktiviert, das Absenken des Kippanhängers erfolgt durch sein Eigengewicht. Die Kippfunktion wird vom Lader aus mit dem Bedienhebel des hinteren Hydraulikanschlusses betätigt. Beim Senken des Anhängers soll der Bedienhebel der Hydraulik vorsichtig betätigt werden, d.h. der Hebel soll nicht in die äußerste Position geschwenkt werden.



Bei den Ladern der AVANT-200er Serie können der vordere und der hintere Hydraulikanschluss nicht gleichzeitig verwendet werden.

Seitenwände öffnen und entfernen

Die Seitenwände des Anhängers können für den Transport von Paletten oder zum Kippen entfernt werden. Die Seitenwände werden mit dem in **Abb. 5** durch einen Pfeil markierten Griff geöffnet. Um die Seitenwand zu öffnen, drehen Sie den Griff nach links und zum Schließen nach rechts. Wenn Sie eine Seitenwand komplett entfernen wollen, öffnen Sie zuerst die Verriegelung und heben dann die Seitenwand direkt nach oben ab.



Abb. 5

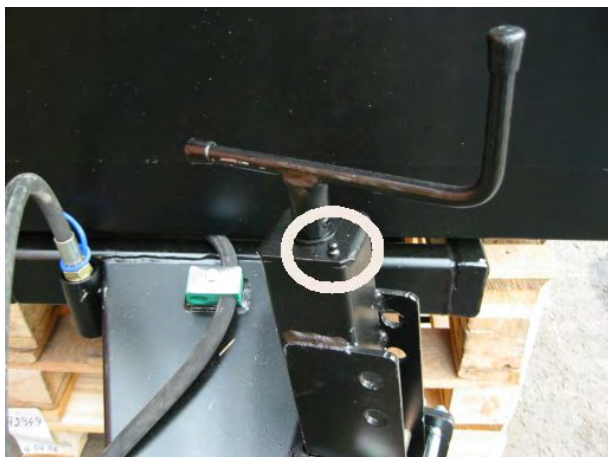
7. Wartung

Die AVANT-Kipphänger sind weitgehend wartungsfrei konstruiert, d.h. zur wöchentlichen Wartung durch den Anwender gehören nur die Schmierung der Anhängergelenke und die Kontrolle des allgemeinen Betriebszustandes. Größere Wartungsarbeiten und Reparaturen sollten Sie von einem autorisierten AVANT-Servicebetrieb durchführen lassen.

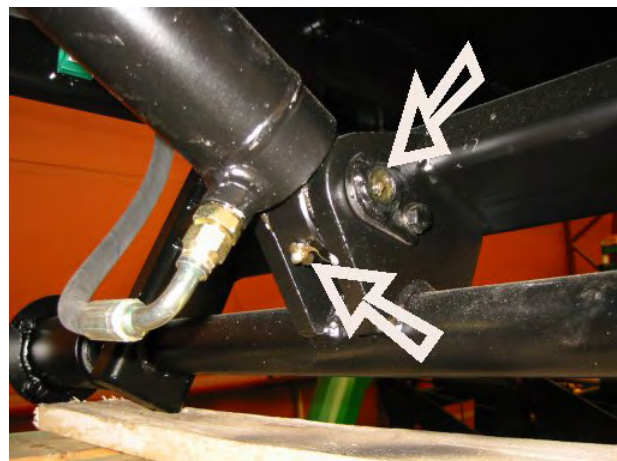
7.1 Schmierstellen

Die Schmierstellen werden mit einer Fettpresse gefettet, wie sie in Baumärkten erhältlich ist. Fetten Sie die Schmierstelle ca. alle zehn Betriebsstunden oder etwa ein Mal in zwei Monaten.

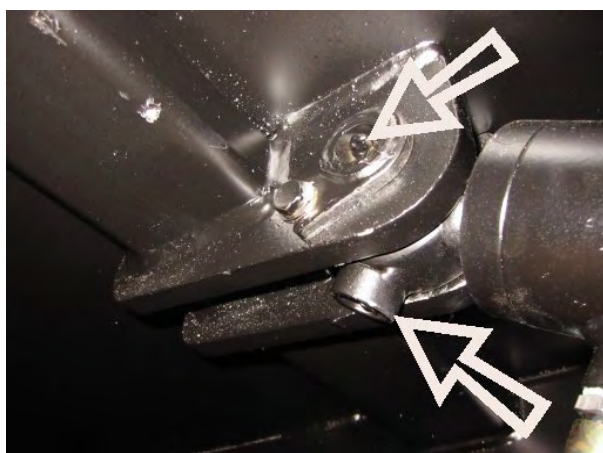
Der Anhänger verfügt über sieben Schmierstellen, die sich an den mit Pfeilen markierten Stellen in den folgenden Abbildungen befinden.



Heber der Zugvorrichtung



Unterer Teil des Hebezyinders



Oberer Teil des Hebezyinders



Kippgelenke



Achtung! Fetten Sie jeweils nur mit einigen Hüben aus der Fettpresse nach.
Das überflüssige Fett fließt schnell heraus und verschmutzt Lader und Anbaugerät unnötig.

8. Garantiebedingungen für Kippanhänger **(Artikelnummer A2949/A21200)**

AVANT TECNO OY gewährt für den AVANT-Kippanhänger ein Jahr (12 Monate) Garantie ab Kaufdatum. Alle Reparaturen und Umbauten während der Garantiezeit bedürfen der Genehmigung durch AVANT TECNO.

Während der Garantiezeit garantiert AVANT TECNO den Austausch defekter Teile oder die Reparatur des Anbaugerätes. Hierfür gelten folgende Regeln:

1. Das Produkt wird nach den Vorgaben des Herstellers gepflegt und gewartet.
2. Die Schäden resultieren nicht aus unzulässigen und/oder dem Anbaugerät nicht zugeordneten Einsätzen.
3. AVANT TECNO haftet nicht für durch das Anbaugerät verursachte Folgeschäden und daraus abgeleitete materielle Verluste oder für Reise- und/oder Frachtkosten infolge von Reparaturen.
4. Zur Wartung und Reparatur dürfen nur Original-Ersatzteile verwendet werden.
5. Jeder durch den Einsatz von falschen Schmier-, Kühl- und Kraftstoffen herbeigeführte Schaden ist von der Gewährleistung ausgeschlossen.
6. Gewöhnliche Wartungsarbeiten, wie z. B. Reifen-, Lager- oder Bürstenwechsel, Wechsel von Löffelzähnen oder Bolzen etc. inkl. deren Wartungs- und Verschleißteile sind von der Gewährleistung ausgeschlossen.
7. Im Falle eines Schadens, der auf Material oder Montagefehler zurückzuführen ist, sind die Altteile kostenfrei zur Begutachtung an AVANT TECNO zu senden. Die Reparatur darf nur durch eine autorisierte Fachwerkstatt in Absprache mit AVANT TECNO durchgeführt werden.